

คู่มือประชาชน โควิด - 19
โรงพยาบาลธัญญารักษ์ขอนแก่น

จัดทำโดย

นางเนาวรัตน์ เกษมพร

พยาบาลวิชาชีพชำนาญการ



คู่มือ ประชาชน โควิด - 19
 โรงพยาบาลธัญญารักษ์ขอนแก่น
จัดพิมพ์โดย นางเนาวรัตน์ เกษมพร
พิมพ์ที่ โรงพยาบาลธัญญารักษ์ขอนแก่น 775 หมู่19 ตำบลศิลา
 อำเภอเมือง จังหวัดขอนแก่น 40000
 โทรศัพท์ 043 424500-2
 เว็บไซต์ www.tyrkk.go.t

คำนำ

สถานการณ์การระบาด จึงได้จัดทำคู่มือดูแลตัวเองสำหรับประชาชนโควิด-19 ระบบบริการทางการแพทย์แบบใหม่ การปฏิบัติตนในการเดินทางมาปฏิบัติงาน คำแนะนำการป้องกันตนเองจากโรคติดเชื้อไวรัสโคโรนา2019 คำแนะนำสำหรับผู้มีความเสี่ยงในการสัมผัสโรค กระบวนการเจ้าหน้าที่โรงพยาบาลธัญญารักษ์ขอนแก่นกระบวนการAdmitโควิด-19 คู่มือฉบับนี้จะเป็นคู่มือที่จะนำพาเราให้ "สู้" กับวิกฤตครั้งนี้ไปด้วยกัน

นางเนาวรัตน์ เกษมพร

ผู้จัดทำ

สารบัญ

	หน้า
- ระบบบริการทางการแพทย์แบบใหม่	1
- การปฏิบัติตนในการเดินทางมาปฏิบัติงาน	4
- คำแนะนำการป้องกันตนเองจากโรคติดเชื้อไวรัสโคโรนา2019	6 - 7
- คำแนะนำสำหรับผู้ที่มีความเสี่ยงในการสัมผัสโรค	8
- กระบวนการเจ้าหน้าที่โรงพยาบาลธัญญารักษ์ขอนแก่น	9
- กระบวนการAdmitโควิด-19	10 - 12

ระบบบริการทางการแพทย์แบบใหม่(New Normal Medical Service)

1. ขั้นตอนการการรับผู้ป่วย

1.1 คัดกรอง ประเมินความเสี่ยงของการติดเชื้อ COVID-19 ทั้งผู้ป่วยและญาติ ทุกคน ณ จุดคัดกรอง ตามข้อกำหนดของทีม IC กรณีมีความเสี่ยงให้ปฏิบัติตามแนวปฏิบัติจากคณะกรรมการป้องกันการติดเชื้อ

1.2 การซักถาม พุดคุย ประเมินอาการ ควรให้ผู้ป่วยและญาติและผู้นำส่ง สวมหน้ากากอนามัย และ เว้นระยะห่าง ระหว่างผู้ป่วยและผู้ให้การบำบัด 1.5-2 เมตร สำหรับเจ้าหน้าที่ให้ใส่หน้ากากอนามัยและ/หรือ Face shield ด้วย

1.3 การซักประวัติ สอบถามข้อมูล ควรใช้เวลาให้น้อยที่สุด และเพิ่มช่องทางการติดต่อสื่อสารทาง โทรศัพท์ในการสอบถามข้อมูลเพิ่มเติม รวมทั้งประสานให้ความช่วยเหลืออย่างต่อเนื่อง

1.4 เพิ่มความรู้ความเข้าใจกับผู้ป่วย และญาติ เรื่องการป้องกันการติด และการแพร่กระจายเชื้อ COVID-19 เพื่อหลีกเลี่ยงพฤติกรรมเสี่ยง งดการมั่วสุม รวมกลุ่มสังสรรค์ การใช้อุปกรณ์การเสพร่วมกัน และ ให้เว้นระยะห่างระหว่างบุคคล

1.5 ให้ข้อมูลผู้ป่วยและญาติเกี่ยวกับ การลดความแออัด และการป้องกันการติดเชื้อ COVID-19 โดยทางโรงพยาบาลจะให้การรักษารูปแบบผู้ป่วยนอกเป็นอันดับแรก ลดการ Admit และเพิ่มระยะเวลาการนัดหมาย มีบริการส่งยาให้ที่บ้าน และมีบริการให้คำแนะนำทางโทรศัพท์

1.6 จัดระบบการเว้นระยะห่าง ในกรณีการเข้ารับตรวจรักษา โดยจัดให้ผู้ป่วยและญาตินั่งรอในพื้นที่ กำหนด แบ่งเป็น พื้นที่รอด้านนอกอาคาร และด้านในอาคาร ให้ผู้ป่วยและญาติไม่เกิน 2 คน โดยจัดระบบคิว ในบริเวณด้านในอาคารหน้าห้องตรวจ สามารถรอได้ไม่เกิน 5 ครอบครั้ว เจ้าหน้าที่จะให้บริการตามระบบคิว ที่กำหนด ควบคู่ไปกับการดูแลในกรณีผู้ป่วยฉุกเฉิน

2. ขั้นตอนการบำบัดด้วยยา

2.1 การดูแลผู้ป่วยในระยะบำบัดยาใช้ระบบป้องกัน ควบคุมการติดเชื้อเช่นเดียวกับ กลุ่มเสี่ยง / สัมผัสโรค COVID-19

2.2 จัดพื้นที่หอนผู้ป่วย เพิ่มระยะห่างของเตียงผู้ป่วย 1.5 – 2 เมตร เคลื่อนย้ายอุปกรณ์ที่ไม่จำเป็นที่ อาจเป็นแหล่งสะสมของเชื้อโรค และจัดกิจกรรมโดยปฏิบัติตามแนวทาง social distance

2.3 ลดการรวมกลุ่มของคนไข้ในการพักรับประทานอาหาร โดยเปลี่ยนให้สลับเวลากันในการกินข้าวในโรงอาหาร รวมทั้งมีการเฝ้าระวังไม่ให้ผู้ป่วยใช้อุปกรณ์ในการรับประทานอาหารหรือของใช้ส่วนตัวร่วมกัน

ลดระยะเวลาการบำบัด ในกรณีผู้ป่วยไม่มีอาการขาดยา เมายา และไม่สมัครใจอยู่รักษาในระยะบำบัดฟื้นฟูแบบผู้ป่วยใน ในช่วงเวลานี้แพทย์สามารถพิจารณาให้กลับบ้านได้ก่อนโดยไม่ต้องรอครบระยะบำบัด 14 วันตามแนวทางมาตรฐานการรักษาเดิมของโรงพยาบาล

2.4 ให้ผู้ป่วยรักษาระยะบำบัดด้วยยา 14 วัน ถึงย้ายไประยะบำบัดฟื้นฟู ทั้งใน การบำบัดฟื้นฟูระยะสั้น 28 วัน และระยะยาว 120 วัน

3. ขั้นตอนการบำบัดฟื้นฟู

3.1 งดเว้นการบำบัดฟื้นฟูในรูปแบบกลุ่มบำบัด ทั้งผู้ป่วยและญาติ หรือการบำบัดรูปแบบอื่นที่เป็นการรวมกลุ่มผู้ป่วย

3.2 เว้น/ยืดหยุ่นระยะเวลาการนัดผู้ป่วยมาสถานพยาบาล ปรับระยะบำบัดฟื้นฟูแบบผู้ป่วยนอกให้ห่างขึ้นโดยขยายระยะเวลาการรักษาจาก 4 เดือนเป็น 6-8 เดือนตามความเหมาะสม และใช้วิธีการช่วยเหลือ/บำบัดผ่านช่องทางการสื่อสารอื่นแทน เช่น โทรศัพท์ โอนไลน์ หรือช่องทางอื่น

3.3 หากมีความจำเป็นในการให้การช่วยเหลือ /บำบัด ให้ใช้วิธีแบบรายบุคคล (Individual) และใช้อุปกรณ์ป้องกันโดยผู้ป่วยให้ใส่หน้ากากอนามัย ส่วนผู้บำบัดให้ใส่หน้ากากอนามัย และ / หรือ Face shield หากมีความจำเป็นต้องทำกิจกรรมเป็นกลุ่มให้ลดจำนวนคนในกลุ่มลง โดยกำหนดสมาชิกเข้ากลุ่ม ครั้งละ 8-12 คน จัดที่นั่งระหว่างกันให้มีความห่างกันอย่างน้อย 2 เมตร

3.4 ผู้ป่วยที่มีความจำเป็นต้องรับยาต่อเนื่อง ให้ใช้ระบบบริหารจัดการการส่งยาทางไปรษณีย์สำหรับผู้ป่วยที่หยุดยาเสพติดได้เป็นระยะเวลามากกว่า 1 เดือนและอาการคงที่ โดยมีการใช้แบบประเมินอาการของผู้ป่วยว่าอยู่ในเกณฑ์ที่สามารถรับยาไปทานต่อที่บ้านได้หรือไม่ และแพทย์จะเป็นผู้ร่วมพิจารณาในการส่งยา โดยจะส่งยาให้ในจำนวนไม่เกิน 1 เดือน และให้คำปรึกษาทางโทรศัพท์, วิดีโอคอล และโปรแกรมติดตามออนไลน์ หรือในบางรายที่มีความยากลำบากในการเดินทาง และสะดวกที่จะติดตามการรักษาที่โรงพยาบาลใกล้บ้าน จะมีการประสานข้อมูลในการรักษากับคลินิกยาเสพติดโรงพยาบาลใกล้บ้านเพื่อการดูแลรักษาต่ออย่างต่อเนื่อง

3.5 งดการเยี่ยมผู้ป่วย โดยการขอความร่วมมือให้ญาติผู้ป่วยผ่านทางโทรศัพท์ วิดีโอคอล และวิธีอื่นแทนการเดินทางมาโรงพยาบาล

4. ชั้นติดตามการรักษา

4.1 ให้งดการติดตามด้วยวิธีการเยี่ยมบ้าน

4.2 ในกรณีที่ผู้ป่วยที่ไม่ต้องพบแพทย์ ไม่มีข้อบ่งชี้ในการใช้ยา แต่เพิ่มช่องทางการช่วยเหลือผ่านทางโทรศัพท์ ไลน์ วีดีโอคอล โปรแกรมติดตามออนไลน์ หรือการติดตามในรูปแบบอื่นๆซึ่งจะพิจารณาตามความเหมาะสมในช่องทางที่สามารถติดต่อได้ของผู้ป่วยและญาติ

4.3 ในกรณีผู้ป่วยที่มีความจำเป็นต้องรับยาต่อเนื่อง ให้ใช้ระบบบริหารจัดการการส่งยาทางไปรษณีย์ โดยมีการใช้แบบประเมินอาการของผู้ป่วยว่าอยู่ในเกณฑ์ที่สามารถรับยาไปทานต่อที่บ้านได้หรือไม่ และแพทย์จะเป็นผู้ร่วมพิจารณาในการสั่งยา โดยจะสั่งยาให้ในจำนวนไม่เกิน 1 เดือน และให้คำปรึกษาทางโทรศัพท์, วีดีโอคอล และโปรแกรมติดตามออนไลน์ หรือในบางรายที่มีความยากลำบากในการเดินทาง และสะดวกที่จะติดตามการรักษาที่โรงพยาบาลใกล้บ้าน จะมีการประสานข้อมูลในการรักษากับคลินิกยาเสพติดโรงพยาบาลใกล้บ้านเพื่อการดูแลรักษาอย่างต่อเนื่อง

4.4 ในกรณีที่บริหารจัดการส่งยาทางไปรษณีย์ จะสั่งยาให้ในจำนวนไม่เกิน 1 เดือน และในครั้งต่อไปให้นำมาตรวจรักษาที่โรงพยาบาลเพื่อติดตามความก้าวหน้าของอาการผู้ป่วย



การปฏิบัติตนในการเดินทางมาปฏิบัติงาน

โรงพยาบาลรามาธิบดีขอนแก่น



1-2 เมตร

ระหว่างเดินทาง

- 1 ใส่หน้ากากอนามัย
- 2 เว้นระยะจากผู้อื่นอย่างน้อย 1- 2 เมตร



ล้างมือบ่อย ๆ

เมื่อถึงที่ทำงาน

- 3 ใช้บันไดแทนการใช้ลิฟต์
- 4 หากใช้ลิฟต์ กดพุดคีย์ สัมผัสสิ่งต่าง ๆ
- 5 ล้างมือด้วยสบู่หรือเจลแอลกอฮอล์

ระหว่างทำงาน

- 6 ใส่แมสหน้ากากอนามัย หรือหน้ากากผ้า
- 7 เปิดหน้าต่างหรือประตู เพื่อให้อากาศถ่ายเท
- 8 เปลี่ยนการประชุมเป็นแบบ Video Conference



ระหว่างพักรกลางวัน



- 9 เลี่ยงการรับประทานอาหารร่วมกับผู้อื่นหรือห่างอย่างน้อย 1 - 2 เมตร
- 10 ล้างมือก่อนและหลังรับประทานอาหาร

หลังเลิกงาน

- 11 ยกเลิกการสังสรรค์หลังเลิกงาน
- 12 หลีกเลี่ยงการไปยังสถานที่ ที่มีคนหนาแน่น



โรงพยาบาลรามาธิบดีขอนแก่น



043-424-500 - 2 Hotline 081-122-5432





การป้องกันตัวเองจากไวรัส Covid-19


 กระทรวงสาธารณสุข
 Department of Health Services



สวมหน้ากากอนามัย
 เมื่อไปในที่ชุมชน
 หรือพื้นที่เสี่ยง



**ล้างมือด้วยน้ำและ
สบู่หรือเจลล้างมือ**
 เป็นประจำ



กินอาหารที่ปรุงสุกเท่านั้น
 ใช้ช้อนกลาง เมื่อทาน
 อาหารร่วมกับผู้อื่น



รักษาสุขภาพให้แข็งแรง
 หมั่นออกกำลังกาย
 สม่ำเสมอ



ไปพบแพทย์
 เมื่อมีอาการป่วย



หลีกเลี่ยงพื้นที่ชุมชน
 หรือการเดินทางไปต่างประเทศ
 หากไม่จำเป็น



คำแนะนำการป้องกันตนเองจากโรคติดเชื้อไวรัสโคโรนา 2019

วิธีป้องกัน ประชาชนทั่วไป

ผู้ที่ไม่มีอาการผิดปกติ

1. **หลีกเลี่ยง** การใกล้ชิดกับผู้ป่วยที่มีไข้ ไอ จาม น้ำมูกไหล เหนื่อยหอบ เจ็บคอ ปวดเมื่อยตัวกล้ามเนื้อ หลีกเลี่ยงการเดินทางไปในพื้นที่เสี่ยงที่มีการระบาด โดยเฉพาะประเทศจีน, ญี่ปุ่น, สิงคโปร์, เกาหลีใต้, ฮองกง, ไต้หวัน, มาเก๊า, อิตาลี, อิหร่าน, ฝรั่งเศส, เยอรมัน
2. ควร **ล้างมือให้สม่ำเสมอ** ด้วยสบู่ หรือ แอลกอฮอล์เจลอย่างน้อย 20 วินาที
3. **งดจับตา จมูก ปาก** ขณะที่ไม่ได้ล้างมือ เลี่ยงการใกล้ชิด สัมผัสสัตว์ต่างๆ โดยที่ไม่มีการป้องกัน
4. **ทานอาหารสุก สะอาด** ใช้ช้อนกลาง ไม่ทานอาหารที่ทำจากสัตว์หายาก
5. สำหรับบุคลากรทางการแพทย์หรือผู้ที่ต้องดูแลผู้ป่วยที่ติดเชื้อไวรัสโคโรนา 2019 โดยตรง ควรใส่หน้ากากอนามัย หรือใส่แว่นตานิรภัย เพื่อป้องกันเชื้อในละอองฝอยจากเสมหะ หรือสารคัดหลั่งเข้าตา
6. **อย่าตื่นตระหนกจนเกินไป** และอย่า **ลืมหัดตามข่าวสารอย่างต่อเนื่อง** จากแหล่งที่เชื่อถือได้ ควรตรวจสอบข้อมูลให้แน่ชัดก่อนจะเชื่อในทันที

โรงพยาบาลรัฐญารักษ์ขอนแก่น



คำแนะนำการป้องกันตนเองจากโรคติดเชื้อไวรัสโคโรนา 2019

วิธีป้องกัน ประชาชนทั่วไป

ผู้ที่มีอาการของระบบทางเดินหายใจ

1. **ใส่หน้ากากอนามัย** เพื่อป้องกันการแพร่กระจายเชื้อ
2. เมื่อมีอาการ**ไอหรือจาม**
 - ให้ปิดปากและจมูกด้วยกระดาษชำระแล้วทิ้งในถังขยะหรือถุงพลาสติก หลังจากนั้นล้างมือทุกครั้ง
 - หากไม่มีกระดาษชำระให้ใช้ต้นแขนแทน
3. ควร**อยู่ห่างจากผู้อื่นอย่างน้อย 1 เมตร** และอยู่ในที่ที่อากาศถ่ายเทสะดวก
4. ควร**หยุดงาน/เรียนอย่างน้อย 7-14 วันนับจากมีอาการ** หรือจนกว่าแพทย์จะอนุญาต
5. **ล้างมือ**ด้วยสบู่หรือแอลกอฮอล์เจลเป็นประจำ
6. **ไม่ใช้สิ่งของส่วนตัว**ร่วมกับผู้อื่น
7. ทำความสะอาด**บริเวณที่สัมผัส** เช่น เติ่ง โต๊ะ ห้องน้ำด้วยน้ำยาฟอกขาว (5% โซเดียมไฮโปคลอไรท์ 1 ส่วนต่อน้ำ 99 ส่วน)
8. การทำ**ความสะอาดเสื้อผ้าและผ้าอื่นๆ** สามารถซักด้วยผงซักฟอกธรรมดา หรือด้วยน้ำร้อนที่อุณหภูมิ 60-90 องศาเซลเซียส

โรงพยาบาลรณรงค์รักษ์ขอนแก่น



คำแนะนำสำหรับผู้มีความเสี่ยงในการสัมผัสโรค

วิธีสังเกตอาการ

วัดไข้ตนเองด้วยปรอทวัดไข้ทุกวัน จนครบ 14 วัน งดการออกไปในที่ชุมชนสาธารณะโดยไม่จำเป็น งดการใช้สิ่งของร่วมกับผู้อื่น เช่น แก้วน้ำ ผ้าเช็ดตัว ช้อนส้อม เป็นต้น และงดการพูดคุยกับผู้อื่นในระยะใกล้กันเกินกว่า 1 เมตร งดการไปร่วมกิจกรรมที่มีคนจำนวนมาก งดการเข้าประชุม การไปสถานที่ที่คนพลุกพล่าน เช่น ตลาด ห้างสรรพสินค้า ควรอยู่ในที่พักอาศัยเป็นหลัก

หากท่านมีอาการ **ไข้ตั้งแต่ 37.5 °C** ร่วมกับ **ไอ มีน้ำมูก เจ็บคอ หอบเหนื่อย หายใจลำบาก หรือ ปวดเมื่อยตัว กล้ามเนื้อ** ใดๆ อย่างหนึ่ง และมีประวัติในช่วง 14 วันก่อนมีอาการ ตามข้อใดข้อหนึ่ง ดังนี้

- ก. เดินทางไปหรือมาจากพื้นที่ที่มีการระบาด ภายใน 14 วัน (ประเทศจีน, ญี่ปุ่น, สิงคโปร์, เกาหลีใต้,ฮ่องกง, ไต้หวัน, มาเก๊า, อิตาลี, อิหร่าน, ฝรั่งเศส, เยอรมัน)
- ข. มีประวัติใกล้ชิดหรือสัมผัสกับผู้ป่วยที่สงสัยหรือยืนยันการติดเชื้อไวรัสโคโรนา 2019
- ค. เป็นผู้ประกอบอาชีพใกล้ชิดกับนักท่องเที่ยวที่มาจากพื้นที่ที่มีการระบาดหรือบุคลากรทางการแพทย์ที่สัมผัสผู้ป่วยสงสัยโรคติดเชื้อไวรัสโคโรนา 2019

หากพบอาการเข้าเกณฑ์ดังกล่าวข้างต้น คุณมีความเสี่ยงที่จะติดเชื้อโรคไวรัสโคโรนา 2019 กรุณามาพบแพทย์ที่โรงพยาบาลทันที โดยใส่หน้ากากอนามัย เดินทางด้วยรถส่วนตัว(หากเป็นไปได้) เมื่อถึงโรงพยาบาล ให้แจ้งเจ้าหน้าที่ว่าคุณมีความเสี่ยงที่จะติดเชื้อ Coronavirus 2019 เพื่อที่จะได้ไปยังจุดแยกโรคของโรงพยาบาล สอบถามเพิ่มเติม โทร.1422

โรงพยาบาลธัญญารักษ์ขอนแก่น

เจ้าหน้าที่โรงพยาบาลธัญญารักษ์

ขอนแก่น

1.เจ้าหน้าที่ในโรงพยาบาลมีอาการต่อไปนี้ 1.ไอ 2.มีน้ำมูก 3.เจ็บคอ 4.ไม่ได้กลิ่น 5.ลิ้นไม่รับรส 6.หายใจเร็ว 7.หายใจเหนื่อยหรือหายใจลำบาก 8.ตาแดง 9.ผื่น 10.ถ่ายเหลว 11.วัดอุณหภูมิมีใช้มากกว่า 37.5 °C 12.ได้สัมผัสกับบุคคลเสี่ยงสูง เช่น มีผู้ติดโควิด-19ในครอบครัวเดียวกันหรืออยู่ในพื้นที่เสี่ยงสูง เช่น ไปกินข้าวในสถานที่และเวลากับผู้ติดโควิด19 เป็นต้น(มีอาการผิดปกติใน 1 วันขึ้นไป)แจ้งแพทย์ภัทรกันย์ มาลัยกนก โทร0862277588 นางเนาวรัตน์ เกษมพร โทร083-6796-826)

OPD ตรวจ RAPID ANTIGEN TEST

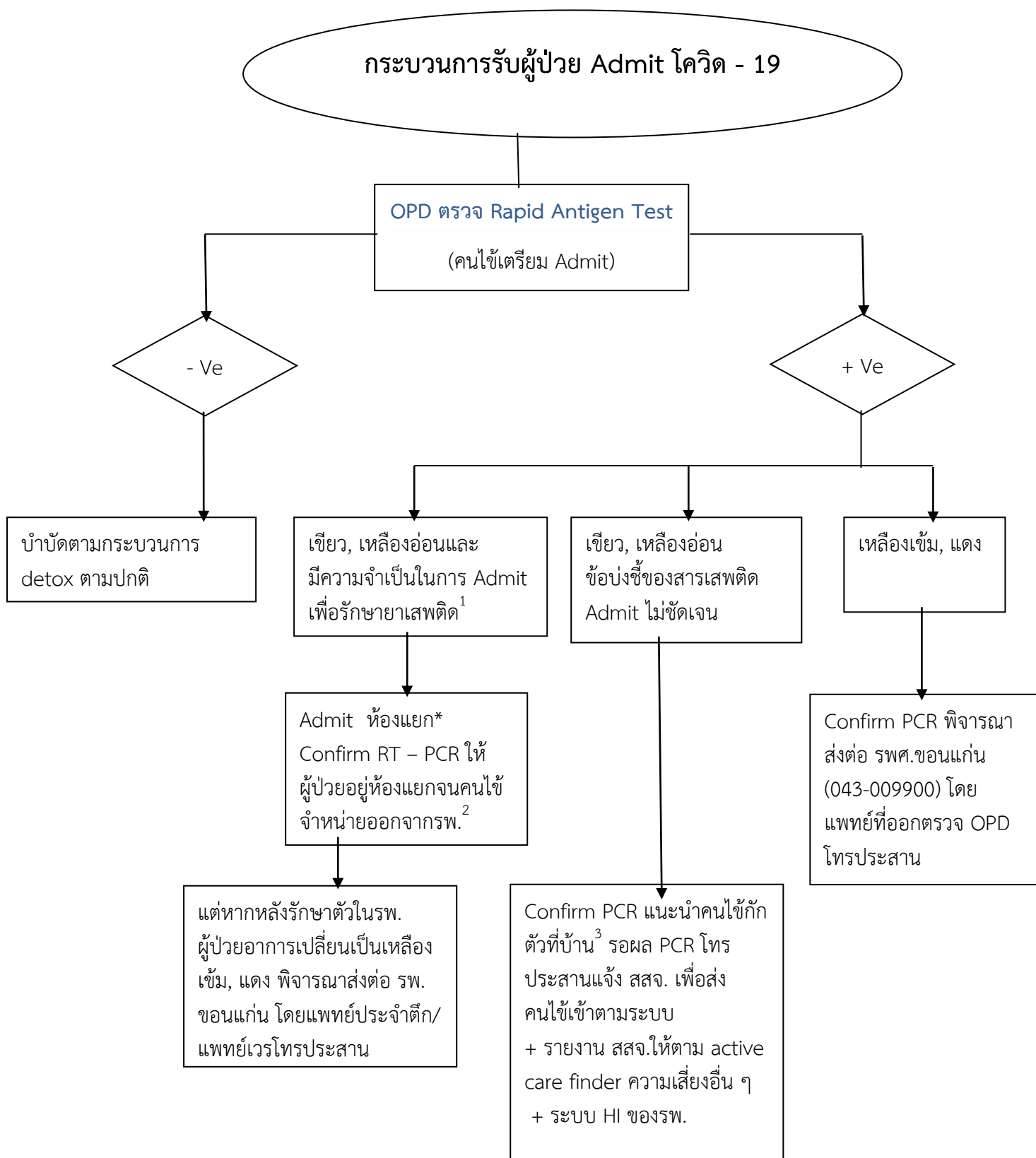
ตรวจพบเชื้อ SARS-COV-2

ให้รอฟังผลที่บ้านโดยให้คำแนะนำการปฏิบัติตัว หากมีบ่งชี้ในการรับไว้เป็นผู้ป่วยในให้อยู่ในห้องแยกโรคเดี่ยวผลพบเชื้อ SARS-COV-2 รักษาตามระบบผู้ป่วยในโรงพยาบาลหรือHome isolation

ตรวจไม่พบเชื้อ SARS-COV-2

ยึดหลัก D-M-H-T-T เพื่อป้องกันตนเอง ดังนี้ D : Social Distancing เว้นระยะห่าง 1-2 เมตร เลี่ยงการอยู่ในที่แออัด M : Mask Wearing สวมหน้ากากผ้าหรือหน้ากากอนามัยตลอดเวลา H : Hand Washing ล้างมือบ่อยๆ ด้วยน้ำและสบู่ หรือเจลแอลกอฮอล์ T : Testing การตรวจวัดอุณหภูมิและตรวจหาเชื้อโควิด 19 ในกรณีที่มีอาการเข้าข่าย และ T : Thai Cha Na สแกนไทยชนะก่อนเข้า-ออกสถานที่สาธารณะทุกครั้ง

กระบวนการรับผู้ป่วย Admit โควิด - 19



- * 1. ข้อบ่งชี้ที่ต้อง Admit ในกรณี Rapid antigen test + Ve ยกตัวอย่างเช่น ผู้ป่วยมี alcohol withdraw delirium/Seizure, suicidal attempt, severe aggressive, psychotic symptom ในระดับรุนแรงที่จำเป็นต้องอยู่โรงพยาบาล (แพทย์ผู้ตรวจจะเป็นผู้พิจารณา)
2. หากผล Rt-PCR เป็นลบ และผู้ป่วยรายอื่นมีความจำเป็นต้องใช้ห้องแยก ให้สามารถย้ายผู้ป่วยออกมาจากห้องแยกได้ก่อนโดยไม่ต้องให้รอถึงวันจำหน่ายโดยจัดให้อยู่ในโซน PUI และยึดหลักการ D-M-H-T-Tจนถึงวันที่จำหน่ายออกจากกรพ.
3. ในกรณีที่ผล Rapid test antigen ก่อน admit +Ve และแพทย์พิจารณาปรับการรักษาเป็นไม่ admit แต่ผู้ป่วย/ญาติไม่สะดวกหรือไม่ยินยอมที่จะกลับบ้าน ให้แพทย์ที่ออกตรวจพิจารณายืนยันเรื่องความจำเป็นที่ต้องบำบัดรักษาในรพ. (หากได้ admit ในกรณีดังกล่าวไม่ควร Admit เกิน 3 วัน หากผล PCR ออกแล้ว -ve ให้พิจารณาจำหน่ายหากไม่ได้มีข้อบ่งชี้ในการอยู่รพ.แต่หากผล +ve ให้พิจารณาประสานทางสสจ.ในแต่ละจังหวัดเพิ่มเติมเพื่อการรักษาส่งต่อตามระบบ)

หมายเหตุ : 1.แผนถ้ามีการระบาด โรคติดเชื้อไวรัสโคโรนา 2019 แต่ละตึกดังนี้

1. เจ้าหน้าที่ OPD มีการระบาด โรคติดเชื้อไวรัสโคโรนา 2019 เจ้าหน้าที่ปฏิบัติงานติดเชื้อมาปฏิบัติงานไม่ได้ ให้ตึก 1 ก ไปช่วยตึกผู้ป่วยนอก ผู้ช่วยเหลือ ตึก 1 ก แพทย์ 2 คน
2. ตึก 1 ก เจ้าหน้าที่ปฏิบัติงานติดเชื้อมาปฏิบัติงานไม่ได้ ให้ตึก 2 ก มาแทน/ ตึก 2 ก เจ้าหน้าที่ปฏิบัติงานติดเชื้อมาปฏิบัติงานไม่ได้ ให้ตึก 1 ก มาแทน
3. ตึก 4 ก เจ้าหน้าที่ปฏิบัติงานติดเชื้อมาปฏิบัติงานไม่ได้ ให้ตึก 4 ข มาแทน / ตึก 4 ข เจ้าหน้าที่ปฏิบัติงานติดเชื้อมาปฏิบัติงานไม่ได้ ให้ตึก 4 ก มาแทน
4. ตึกแสงอรุณเจ้าหน้าที่ปฏิบัติงานติดเชื้อมาปฏิบัติงานไม่ได้ ให้ตึกตะวันฉายและบำบัดยาหญิง /ตึกตะวันฉายและบำบัดยาหญิง เจ้าหน้าที่ปฏิบัติงานติดเชื้อมาปฏิบัติงานไม่ได้ ให้ตึกแสงอรุณมาแทน

2. แผนการจัดอัตรากำลังทางการพยาบาลดูแลผู้ป่วยโรงพยาบาลธัญญารักษ์ขอนแก่น กรณีการแพร่ระบาดของโรคติดเชื้อไวรัสโคโรนา 2019 ดังต่อไปนี้

1. Cohort ward ทีมที่ตึก 4 ข 1 ผู้ช่วยเหลือ 3 คน แพทย์ 1 คน ขึ้นเวร DAY NIGHT เวลา 07.00 – 19.00 น. ขึ้นเวรเวลา 19.00-07.00 น.

แผนที่ 1 Cohort ward

- ทีมที่ 1. มีรายชื่อดังนี้ 1.นางแสงอรุณ สุขเพียง 2. นางเพ็ญนภา คำรงค์แดน และ 3.นางเปรมจิต ไชยลังกา
- ทีมที่ 2. มีรายชื่อดังนี้ 1.นางชุตินา 2.นางบัวสี และ 3.นางสาววิภารัตน์
- ทีมที่ 3. มีรายชื่อดังนี้ 1.นางสาวดาริน 2.นางอรุณรัศมี และ 3.นางปริมประภา

แผนที่ 2 การจัดทีมตาม FLOW CHART

3. วิธีการทำความสะอาด ตึกผู้ป่วยเปิดห้องระบายอากาศ 30 นาที เชื้อโรคอยู่ในสิ่งแวดล้อม 2 ชั่วโมง ถึง 9 วันน้ำยาที่ฆ่าเชื้อโรคภายใน 1 นาทีมีดังนี้

-ทำความสะอาดพื้นด้วย โซเดียมไฮโปคลอไรด์(น้ำยาซักผ้าขาว)0.1 % หรือ0.5 % (วิธีใช้ตามฉลากผลิตภัณฑ์)

-อุปกรณ์ เครื่องใช้ต่างๆทำความสะอาดALCOHOL 70 %

-รองเท้า แวนตา ทำความสะอาดด้วยผงซักฟอก

4.กลุ่มงานผู้ป่วยนอกวางแผนระบบอัตรากำลังตรวจ RT-PCR/RAPID ANTIGEN TEST / RAPID ANTIBODY TEST (วันจันทร์ถึงวันอาทิตย์เมื่อมีผู้มารับบริการตรวจ เช่น ผู้ป่วยนอกที่รับใหม่ทุกคนเจ้าหน้าที่เข้ารับการตรวจเจ้าหน้าที่เดินไป-กลับจากกรุงเทพมหานครไปช่วยรพ.สนามหรือ1668 เป็นต้น

5.แพทย์ ORDER รับใหม่วันแรก DAY 0 เกสซ์จะจ่ายชุดตรวจ

6.ผู้ป่วยเข้ารับการรักษาในตึกให้เจ้าหน้าที่พยาบาลที่ตึกมาทำเองตึกธัญญสิริ RT-PCR/RAPID ANTIGEN TEST