

คู่มือการใช้งานระบบ ข้อมูลการบำบัดรักษาและฟื้นฟู ผู้ติดยาเสพติด (บสต.) สำหรับ มีนินทรีย์ญารักษ์



CONTACT US

ติดต่อทางโทรศัพท์
098 827 3547
080 678 6135

LINE ติดต่อผ่านไลน์แอด
@antidrug

ติดต่อผ่านอีเมล
antidrugnew@gmail.com



สำนักงานเลขานุการ
คณะกรรมการบำบัดรักษาและฟื้นฟูผู้ติดยาเสพติด
กระทรวงสาธารณสุข

Office of the Secretary of National treatment & Rehabilitation Committee, Ministry of Public Health



คำนำ

สำนักงานเลขานุการคณะกรรมการบำบัดรักษาและฟื้นฟูผู้ติดยาเสพติด กระทรวงสาธารณสุข (สลบ.สร.) มีบทบาทหน้าที่ในการดูแลระบบข้อมูลการบำบัดรักษาและฟื้นฟูผู้ติดยาเสพติดของประเทศ (บสต.) ภายใต้การดูแลผู้ป่วยของสถานพยาบาลยาเสพติด ในโรงพยาบาลชุมชน สังกัดสำนักงานปลัดกระทรวงสาธารณสุข “มินิรัฐญารักษ์” ที่มีการให้บริการครอบคลุม ทั้ง 76 จังหวัดทั่วประเทศ จึงจำเป็นต้องมีการบันทึกข้อมูลการบำบัดรักษาผู้ป่วย เพื่อเป็นฐานข้อมูลในการกำหนดทิศทาง และการวางแผนการดูแลรักษาผู้ติดยาเสพติด ประเทศไทยได้อย่างมีความครอบคลุม มีประสิทธิภาพ จึงได้จัดทำคู่มือในการใช้งานระบบ บสต. เพื่อให้ผู้ใช้งานระบบสามารถบันทึกข้อมูลได้อย่างครบถ้วน มีประสิทธิภาพ ต่อไป

สำนักงานเลขานุการคณะกรรมการบำบัดรักษาและฟื้นฟูผู้ติดยาเสพติด กระทรวงสาธารณสุข

แผนผังการดำเนินการสำหรับมินิรัฐญารักษ์



หมายเหตุ...



- สถานพยาบาลมีบทบาทในการลงทะเบียนคัดกรองและส่งต่อระหว่างบำบัดให้มินิรัฐญารักษ์
- หลังจากส่งฟื้นฟู (มินิรัฐญารักษ์) ครบแล้วส่งให้สถานพยาบาลปิดเคส และ ส่งกลับไปยังมินิรัฐญารักษ์เพื่อติดตาม
- บัญชีผู้ใช้ของ สถานพยาบาล และ มินิรัฐญารักษ์ เป็นคนละบัญชีกัน

มินิรัฐญารักษ์

คือ การพัฒนาศักยภาพโรงพยาบาลชุมชนในการดูแลผู้ป่วยยาเสพติด
จำแนกตาม Function เป็น 3 ประเภท

1. Acute/Sub Acute Care

2. Intermediate Care

3. Longterm Residential Care

หน้าเมนูหลักของมินิธัญญารักษ์

ชื่อผู้ใช้งาน: prayfah กลุ่ม: 00ธัญญารักษ์ สถานที่: 00ธัญญารักษ์ กอสอบ
Log Out




ช่องทางการติดต่อสอบถามการใช้งานระบบ



ติดต่อผ่านโทรศัพท์
098-827-3547
080-678-6135



ติดต่อผ่าน Line
@antidrug



ติดต่อผ่าน E-Mail
antidrugnew@gmail.com



เมนูผู้ดูแลระบบ



เมนูผู้ใช้ระบบ

การบำบัดรักษาและฟื้นฟูสมรรถภาพผู้ติดยาเสพติด

การติดตามดูแลรักษาต่อเนื่อง

หลังวันที่ 17 มกราคม 2566 กรุณาติดตั้งโปรแกรมอ่านบัตรเวอร์ชัน Smart Card V1.1.8

คลิกเพื่อดาวน์โหลดโปรแกรมอ่านบัตรเวอร์ชัน Smart Card V1.1.8

กดเห็นเพื่อนเพื่อสอบถามการใช้งานหรือปัญหาต่างๆ

 Add Friends

เพิ่มเพื่อนด้วย Line ID : @antidrug

สำนักงานเลขาธิการคณะกรรมการบำบัดรักษาและฟื้นฟูผู้ติดยาเสพติด กระทรวงสาธารณสุข
ติดต่อ E-mail ที่ antidrugnew@gmail.com

โดยมินิธัญญารักษ์มีเมนูหลักในการดำเนินการ 2 เมนู คือ

- 1.การบำบัดรักษาและฟื้นฟูสมรรถภาพผู้ติดยาเสพติด
- 2.การติดตามดูแลรักษาต่อเนื่อง

1.การส่งงานบำบัดฟื้นฟูไปยังมินิธัญญารักษ์

สถานพยาบาลมีบทบาทในการลงทะเบียนคัดกรองและส่งต่อบำบัดให้มินิธัญญารักษ์ที่ ข้อ 15 ในขั้นตอนการบำบัด โดยกดค้นหาและเลือกสถานที่มินิธัญญารักษ์ระบุวันที่ส่งต่อและเลือกเป็น “ส่งเข้าฟื้นฟูแบบมินิธัญญารักษ์”

(15) ส่งต่อระหว่างการบำบัดฟื้นฟู(refer) ระบุ

ค้นหา

ยกเลิก

34428-โรงพยาบาลวังน้อย (มินิธัญญารักษ์)

วันที่ส่งต่อ: 10306

14 พฤศจิกายน 2566

ผู้ป่วยต้องการย้ายสถานที่บำบัดฟื้นฟู

เปลี่ยนรูปแบบโปรแกรมบำบัดฟื้นฟู

เกินศักยภาพของหน่วยงาน

อื่นๆ ระบุ

ส่งเข้าฟื้นฟูแบบมินิธัญญารักษ์

2. การรับงานเพื่อลงข้อมูลผู้ป่วยบำบัดฟื้นฟูมีนิรภัย

ผู้ใช้งาน มีนิรภัย ต้องรับงานจากสถานพยาบาลเพื่อดำเนินการลงข้อมูลการฟื้นฟูในระบบ โดยมีขั้นตอนการดำเนินการ ดังนี้

2.1 เคสที่ส่งต่อมาจากสถานพยาบาลจะอยู่ที่ รายการงานที่อยู่ระหว่างส่งต่อ/รอรับ

รายการงานที่อยู่ระหว่างส่งต่อ/รอรับ

Show 10 entries Search:

เลขรอบบำบัด	ชื่อ	นามสกุล	หมายเลขบัตรประชาชน	หมายเลขแทนบัตรประชาชน	งานล่าช้า	เคสซ้ำ	เคสSMIV	ชื่อสถานที่ส่งงาน	ชื่อสถานที่รับงาน	วันที่เริ่มงาน
6864502	ทดสอบ	ทดสอบ		1020220615607			SMI-V1 SMI-V2 SMI-V3	โรงพยาบาลทดสอบ123	โรงพยาบาลวังน้อย (มีนิรภัยรักษา)	14พฤศจิกายน2566 10:29:17

Showing 1 to 1 of 1 entries

Previous **1** Next

2.2 ให้ทำการคลิกที่ “เลขรอบบำบัด” และ “กดรับงาน”

ส่วนที่ 1 ข้อมูลส่วนบุคคล

ชื่อ: สกุล: ชื่อกลาง:

เพศ: ชาย หญิง สัญชาติ: ศาสนา:

เลขที่บัตรประชาชน:

เลขแทนเลขที่บัตรประชาชน: วันเดือนปีเกิด: อายุ: ปี

ที่อยู่ ภูมิสำเนาเดิม จังหวัด:

ที่อยู่ ตามทะเบียนราษฎร จังหวัด:

ที่อยู่ปัจจุบัน (ติดต่อได้)

เลขที่: หมู่:

ถนน:

จังหวัด: อำเภอ/เขต: ตำบล/แขวง:

หมู่บ้าน/ชุมชน:

โทรศัพท์ติดต่อ:

สถานภาพสมรส: การศึกษา: อาชีพ:

รายได้: บาท/เดือน

อาศัยอยู่กับ(ในช่วง30วันที่ผ่านมา): อยู่คนเดียว บิดา มารดา คู่สมรส บุตร ญาติ เพื่อน

ความสัมพันธ์ระหว่างบิดามารดา:

ระบบการบำบัดรักษา:

ยาเสพติดหลักที่ใช้:

ผลการคัดกรอง:

2.3 เมื่อกรรับงานจากสถานพยาบาลเคสจะอยู่ที่ รายการงานที่รับจากหน่วยงานอื่น

รายการงานที่รับจากหน่วยงานอื่น

Show 10 entries Search:

เลข รอบ บำบัด	ชื่อ	นามสกุล	หมายเลข บัตร ประชาชน	หมายเลขแทน บัตรประชาชน	งาน ล่าช้า	เดส ช้า	เดส SMIV	ชื่อสถาน ที่ส่งงาน	ชื่อสถานที่ รับงาน	วันที่เริ่มงาน
6864502	ทดสอบ	ทดสอบ		1020220615607			SMI-V1 SMI-V2 SMI-V3	โรงพยาบาล ทดสอบ123	โรงพยาบาล วังน้อย (มีนิจ์ญ ญารักษ์)	14พฤศจิกายน2566 10:29:17

Showing 1 to 1 of 1 entries

Previous 1 Next

3. การส่งงานกลับไปยังสถานพยาบาล

เมื่อมีนิจ์ญารักษ์บำบัดฟื้นฟูเรียบร้อยแล้ว ให้ทำการส่งกลับไปยังสถานพยาบาลเพื่อประเมินผลบำบัด โดยลงข้อมูลใน “ข้อที่ 15 ส่งต่อระหว่างการบำบัดฟื้นฟู” ลงวันที่ส่งกลับและเลือกเป็นอื่นๆ พร้อมระบุเหตุผล

(15) ส่งต่อระหว่างการบำบัดฟื้นฟู(refer) ระบุ

31034-โรงพยาบาลทดสอบ123

วันที่ส่งต่อ: 10305
14 พฤศจิกายน 2566

ผู้ป่วยต้องการย้ายสถานที่บำบัดฟื้นฟู

เปลี่ยนรูปแบบโปรแกรมบำบัดฟื้นฟู

เกินศักยภาพของหน่วยงาน

อื่นๆ ระบุ

บำบัดฟื้นฟูครบโปรแกรม

ส่งเข้าฟื้นฟูแบบมีนิจ์ญารักษ์

4. การส่งงานเพื่อดำเนินการติดตามในมินิรัฐญารักษ์

4.1 เมื่อสถานพยาบาลประเมินผลการบำบัดว่า ครบโปรแกรม เรียบร้อยแล้วให้สถานพยาบาลส่งติดตาม ไปยังมินิรัฐญารักษ์ที่ ข้อ 19 ในขั้นตอนการบำบัด โดยเลือกเป็น “ส่งให้หน่วยงานอื่นติดตาม” และเลือกสถานที่เป็นมินิรัฐญารักษ์ เพื่อให้มินิรัฐญารักษ์ติดตามเคสต่อ

(19) สรุปรายงานเมื่อสิ้นสุดการบำบัดฟื้นฟู

ส่งติดตามดูแลช่วยเหลือ
 จำหน่าย (discharge)

ส่งในหน่วยบำบัดของตนเอง
 ส่งให้หน่วยงานอื่นติดตาม ระบุหน่วย:

[ค้นหา](#)
[ยกเลิก](#)

34428-โรงพยาบาลวังน้อย (มินิรัฐญารักษ์)
(กรณีเสียชีวิต : ครบโปรแกรม)

4.2 เคสที่ส่งต่อมาจากสถานพยาบาลเคสจะอยู่ที่ รายการงานที่อยู่ระหว่างส่งต่อ/รอรับ

รายการงานที่อยู่ระหว่างส่งต่อ/รอรับ

Show entries Search:

เลขรอบบำบัด	ชื่อ	นามสกุล	หมายเลขบัตรประชาชน	หมายเลขแทนบัตรประชาชน	งานล่าช้า	เคสซ้ำ	เคสSMIV	ชื่อสถานที่ส่งงาน	ชื่อสถานที่รับงาน	วันที่เริ่มงาน
6864502	ทดสอบ	ทดสอบ		1020220615607			SMI-V1 SMI-V2 SMI-V3	โรงพยาบาลทดสอบ123	โรงพยาบาลวังน้อย (มินิรัฐญารักษ์)	14พฤศจิกายน2566 10:29:17

Showing 1 to 1 of 1 entries

[Previous](#) [1](#) [Next](#)

4.3 ให้ทำการคลิกที่ “เลขรอบบำบัด” และทำการกด “รับงาน”

ส่วนที่ 1 ข้อมูลส่วนบุคคล

ชื่อ: สกุล: ชื่อกลาง:

เพศ: ชาย หญิง สัญชาติ: ศาสนา:

เลขที่บัตรประชาชน:

เลขแทนเลขที่บัตรประชาชน: วันเดือนปีเกิด: อายุ: ปี

ที่อยู่ ภูมิสำเนาเดิม จังหวัด:

ที่อยู่ ตามทะเบียนราษฎร จังหวัด:

ที่อยู่ปัจจุบัน (ติดต่อได้)

เลขที่: หมู่:

ถนน:

จังหวัด: อำเภอ/เขต: ตำบล/แขวง:

หมู่บ้าน/ชุมชน:

โทรศัพท์ติดต่อ:

สถานภาพสมรส: การศึกษา: อาชีพ:

รายได้: บาท/เดือน

อาศัยอยู่กับ(ในช่วง30วันที่ผ่านมา): อยู่คนเดียว บิดา มารดา คู่สมรส บุตร ญาติ เพื่อน

ความสัมพันธ์ระหว่างบิดามารดา:

ระบบการบำบัดรักษา:

ยาเสพติดชนิดหลักที่ใช้:

ผลการคัดกรอง:

4.4 เมื่อกดรับงานจากสถานพยาบาลเคสจะอยู่ที่ รายการงานที่รับจากหน่วยงานอื่น

รายการงานที่รับจากหน่วยงานอื่น

Show entries Search:

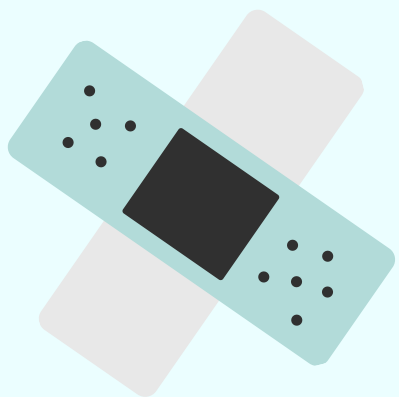
เลขรอบบำบัด	ชื่อ	นามสกุล	หมายเลขบัตรประชาชน	หมายเลขแทนบัตรประชาชน	งานล่าช้า	เคสซ้ำ	เคสSMIV	ชื่อสถานที่ส่งงาน	ชื่อสถานที่รับงาน	วันที่เริ่มงาน
6864502	ทดสอบ	ทดสอบ		1020220615607			SMI-V1 SMI-V2 SMI-V3	โรงพยาบาลทดสอบ123	โรงพยาบาลวังน้อย (มีนิติบัญญัติ)	14พฤศจิกายน2566 10:29:17

Showing 1 to 1 of 1 entries



สำนักงานเลขานุการ
คณะกรรมการบำบัดรักษาและฟื้นฟูผู้ติดยาเสพติด
กระทรวงสาธารณสุข

Office of the Secretary of National treatment & Rehabilitation Committee, Ministry of Public Health



ติดต่อทางโทรศัพท์
098 827 3547
080 678 6135



ติดต่อผ่านไลน์แอด
@antidrug



ติดต่อผ่านอีเมล
antidrugnew@gmail.com